

## SKĄD MAMY PIENIĄDZE I NA CO WYDAJEMY!!!!

Przedstawiamy informator budżetowy dla mieszkańców Powiatu Kołobrzесьkiego, tym razem na rok 2013.

Uchwała budżetowa Nr XXVI/173/2012 w sprawie przyjęcia budżetu powiatu kołobrzесьkiego na 2013 rok została podjęta przez Radę Powiatu w dniu 27 grudnia 2012 roku i jest opublikowana i dostępna na stronie internetowej [www.powiat.kolobrzeg.pl](http://www.powiat.kolobrzeg.pl).

### Środki publiczne to nie tajemnica

Środki publiczne to instrument, który obejmuje wszystkie operacje finansowe dochodzące do skutku za pomocą pieniądza.

Między finansami publicznymi a prywatnymi istnieją podobieństwa, jedno i drugie wymagają sporządzenia planu (budżetu), kierowania jego wykonaniem i kontrolowaniem wykorzystania środków.

### Co to jest budżet?

Budżet jest planem dochodów, wydatków, przychodów i rozchodów.

**Dochody** - to głównie pieniądze, które samorząd jest w stanie pozyskać w danym roku budżetowym.

**Przychody** - pozyskuje się głównie przez zaciągnięcie kredytów, względnie emitowanie obligacji komunalnych.

**Wydatki** - pieniądze wydawane na działalność bieżącą (eksploatacja) oraz na działalność inwestycyjną.

**Rozchody** - to nic innego jak spłata wcześniej zaciągniętych kredytów.

Nasz budżet (domowy) planujemy i wydajemy w okresie miesiąca. Budżet Powiatu Kołobrzесьkiego planujemy i wydajemy, ale w okresie roku budżetowego trwającego od 1 stycznia do 31 grudnia.

### Skąd Powiat ma pieniądze?

Twoje **dochody** to głównie wynagrodzenie za pracę żony, męża. Twoimi **przychodami** może być zaciągnięty kredyt, pożyczka.

Twoimi **wydatkami** jest utrzymanie wszystkich domowników, a kosztem utrzymania są: stałe opłaty miesięczne za czynsz, światło, gaz, zakup żywności, wydatki na dzieci, a **rozchodami** są spłaty zaciągniętych kredytów w bankach.

Każdy z nas planuje albo próbuje planować jak swoje pieniądze będzie wydawać w każdym miesiącu.

W pierwszej kolejności na pewno staramy się zapewnić byt dla rodziny, następnie regulujemy rachunki za media (prąd, gaz, woda, czynsz). To są wydatki tzw. **stałe**. Możemy także planować większe zakupy i w przypadku gdy brakuje nam pieniędzy idziemy do banku. Możemy bank wybrać taki, który będzie najtańszy. Bank sprawdza czy możemy się zadłużyć (wziąć kredyt). Pozytywna decyzja banku pozwala na spełnienia naszych marzeń (np. zakup samochodu). Potem jednak musimy ten kredyt spłacać.

Podobnie powiat kołobrzeski w pierwszej kolejności reguluje wynagrodzenia dla pracowników, następnie opłaca media.

Na większe wydatki (czyli na inwestycje) powiat nie ma własnych dochodów i musi się zadłużać. W tym przypadku powiat ogłasza przetarg na obsługę kredytu. Wybiera się ten bank, który pobiera najmniejsze odsetki.

Powiat nie otrzymuje miesięcznej pensji lecz dochody, które w wielu przypadkach są uzależnione od sytuacji finansowej państwa.

Na pewno otrzymujemy subwencje w transzach miesięcznych, które nie ulegają zmianie. Ale dotacje, a przede wszystkim udziały w dochodach Skarbu Państwa wpływają nie zawsze w 1/12 części.

Udziały w dochodach Skarbu Państwa – to przydzielona dla powiatu część dochodów z PIT 4, czyli o ile w naszym powiecie bezrobocie będzie niższe o tyle dochody z tego tytułu są wyższe, bo więcej nas pracuje i odprowadza podatek dochodowy. Najtrudniejsze dla Powiatu są pierwsze miesiące roku, ponieważ Urzędy Skarbowe dokonują zwrotu nadpłaconych podatków (PIT4).

Powiat także zawiera porozumienia z innymi samorządami, aby wspólnie realizować inwestycje, składa także wnioski o dofinansowanie z innych źródeł jak np. dotacje.

Wysokość planowanych dochodów i wydatków ma wpływ na wynik finansowy budżetu, który może dodatni lub ujemny. Możemy mieć do czynienia z dwiema sytuacjami:

**DOCHODY > WYDATKI = NADWYŻKA**

**DOCHODY < WYDATKI = DEFICYT**

Może wystąpić także budżet zrównoważony wówczas:

**DOCHODY = WYDATKI**

**DOTACJE** – mogą być przekazywane przez: Wojewodę Zachodniopomorskiego na wykonywanie zadań z zakresu administracji rządowej oraz częściowo na zadania własne, inne samorzady na wspólne zadania, budżet państwa na inwestycje czy dotacje pochodzące ze źródeł zagranicznych.

**Zadania zlecone** są ustawowym obowiązkiem i wymagają zachowania takich samych standardów w całym kraju. Do tych zadań należą: prace geodezyjne, utrzymanie dwóch jednostek tj. Komendy Powiatowej PSP i Nadzoru Budowlanego oraz przekazywanie składek zdrowotnych za osoby bezrobotne, które nie otrzymują zasiłków.

**Zadania własne** to częściowe pokrycie kosztów funkcjonowania naszych Domów Pomocy Społecznej.

**Wspólne zadania** - to wspólne finansowanie zadań przez zainteresowane samorzady.

**Dotacje pochodzące ze źródeł zagranicznych** – są to tzw „środki unijne”, które po spełnieniu określonych warunków są przyznawane dla powiatu, a dotyczą głównie inwestycji.

**SUBWENCJE** – ich wielkość jest określana przez Ministra Finansów. Spełnia ona bardzo ważną rolę ponieważ jest źródłem finansowania zadań samorządowych z dziedziny oświaty.

**DOCHODY WŁASNE** – w polskim prawie finansowym to są wszystkie dochody należne danej jednostce poza subwencjami i dotacjami. Podatki są jedną głównych form „zarabiania” pieniędzy. Jednak nie w przypadku powiatu, ponieważ nie prowadzimy żadnej polityki podatkowej. Jest to domena gmin.

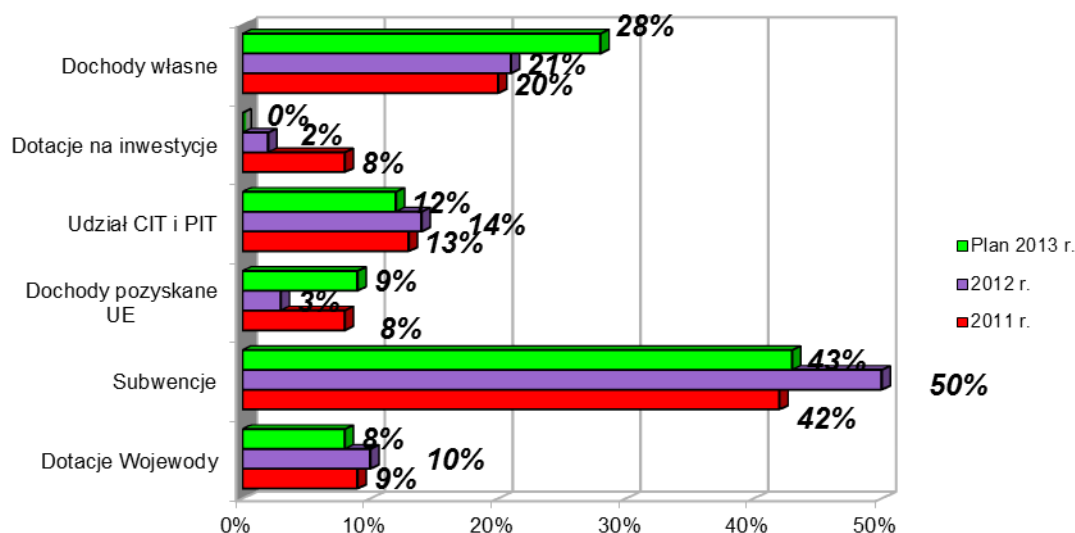
## Zobaczymy jakie pieniądze otrzyma w roku 2013 Powiat Kołobrzeski

	Kwota ogółem	Kwota przypadająca rocznie na 1 mieszkańca powiatu* w roku 2013
<b>Dochody ogółem:</b>	<b>105 566 614 zł</b>	<b>1 327,38 zł</b>
z tego:		
<ul style="list-style-type: none"> <li>• dostajemy dotację od Wojewody Zachodniopomorskiego, którą w przypadku niewykorzystania musimy zwrócić – jest to kwota</li> </ul>	8 490 800,- zł	106,76 zł
<ul style="list-style-type: none"> <li>• dostajemy subwencję z Ministerstwa Finansów</li> </ul>	45 637 009,- zł	573,83 zł
<ul style="list-style-type: none"> <li>• planujemy skorzystać ze środków Unii Europejskiej- programy miękkie</li> </ul>	1 893 730,- zł	23,81 zł
<ul style="list-style-type: none"> <li>• planujemy skorzystać ze środków Unii Europejskiej – na inwestycje</li> </ul>	6 846 275,- zł	86,08 zł
<ul style="list-style-type: none"> <li>• udział w podatkach stanowiących dochody Skarbu Państwa – podatki PIT i CIT</li> </ul>	13 473 639,- zł	169,41 zł
<ul style="list-style-type: none"> <li>• dostaniemy dotacje od samorządów i z budżetu państwa na inwestycje</li> </ul>	45 210,- zł	0,56 zł
<ul style="list-style-type: none"> <li>• dotacja z Funduszu Pracy</li> </ul>	207 600,- zł	2,61 zł
<ul style="list-style-type: none"> <li>• pozostała kwota to dochody własne, które są wypracowywane przez jednostki organizacyjne Powiatu</li> </ul>	28 972 351,- zł	364,29 zł

\*Liczba mieszkańców Powiatu Kołobrzeskiego według danych Ministerstwa Finansów na dzień 31.12.2011 wynosiła 79530.

## A jak kształtowały się dochody w latach poprzednich?

Udział źródeł dochodów w latach 2011-2013



W roku 2013 planowane:

- dotacje Wojewody są na poziomie roku 2011, a mniejsze o 2% od roku 2012,
- subwencje – największy wskaźnik występuje w roku 2012 – 50% dochodów, w latach 2011 i 2013 są na podobnym poziomie,
- środki pozyskane z Unii Europejskiej mają najwyższy wskaźnik udziału w roku 2013 – 9% dochodów,
- udział w podatku CIT i PIT posiadają najniższy wskaźnik w roku 2013 – 12%,
- dotacje na inwestycje- w roku 2013 nie planuje się dotacji na inwestycje finansowane wspólnie z innymi samorządami,
- pozostałe dochody – najwyższy wskaźnik w roku 2013 – stanowi 28% dochodów.

### Porównajmy teraz jaka kwota dochodów przypada na 1 mieszkańca powiatu w latach 2011-2013

Rodzaj dochodów	Kwota na 1 mieszkańca powiatu w zł		
	31.12.2011	31.12.2012	Plan na 2013
- dotacje Wojewody	116,55	115,74	106,76
- subwencje z Ministerstwa Finansów	534,25	559,99	573,83
- środki zagraniczne	100,52	29,97	109,89
- udziały w dochodach PIT, CIT	170,92	160,73	169,41

- dotacje z budżetu państwa i od samorządów	98,80	24,95	0,56
- pozostałe dochody	258,70	237,79	366,90
<b>OGÓŁEM:</b>	<b>1 279,74</b>		<b>1 327,38</b>

Liczba mieszkańców Powiatu Kołobrzесьkiego według danych Ministerstwa Finansów na dzień 31.12.2011 wynosiła 79530.

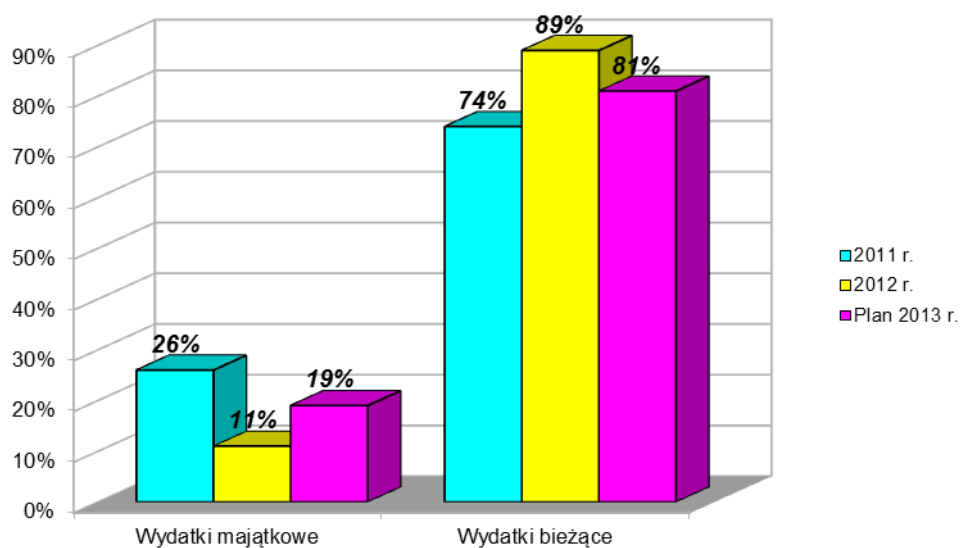
## WYDATKI BUDŻETOWE

Dziela się głównie na dwie podstawowe pozycje tj.: wydatki bieżące (codzienne, cykliczne) i wydatki majątkowe – czyli inwestycyjne.

W domu naszymi wydatkami bieżącymi są: zakup żywienia, opłaty za media, nauka, kultura. Natomiast wydatki inwestycyjne to: budowa domu, zakup samochodu.

W powiecie także wydajemy środki polegające na zaspokajaniu potrzeb mieszkańców – czyli wydatki bieżące, w zakresie edukacji, opieki społecznej, utrzymania dróg, bezpieczeństwa. Wydatki inwestycyjne to: budowa dróg, boisk szkolnych, czy zakup serwera do sieci komputerowej.

### A jak kształtowały się wydatki w latach poprzednich?



Wskaźnik udziału inwestycji najwyższy wystąpił w roku 2011, na rok 2013 planowane są inwestycje w kwocie 19 846 275,- zł, tj. 19% wydatków ogólnych.

Teraz przedstawimy plan wydatków tylko na rok 2013.

### Plan wydatków w budżecie Powiatu Kołobrzесьkiego w roku 2013 przedstawia się następująco:

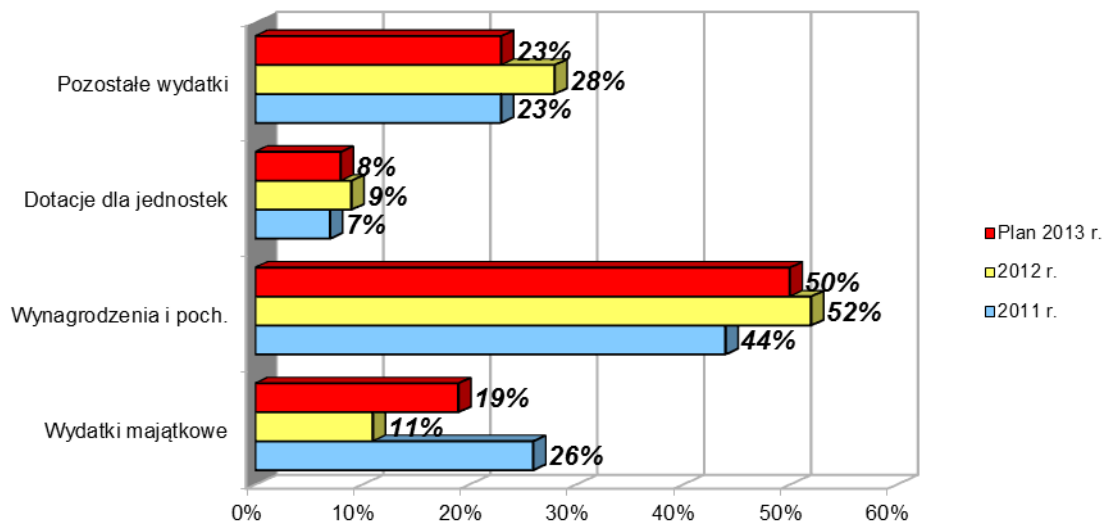
	Kwota ogółem	Kwota przypadająca rocznie na 1 mieszkańca powiatu* w roku 2012
<b>Wydatki ogółem:</b>	<b>104 123 049,- zł</b>	<b>1 309,22 zł</b>
w tym:		
• inwestycje	19 846 275,- zł	249,54 zł
• wynagrodzenia i pochodne	51 652 850,- zł	649,47 zł
• dotacje dla jednostek	7 886 677,- zł	99,16 zł
• pozostałe wydatki bieżące	24 737 247,- zł	311,04 zł

\*Liczba mieszkańców Powiatu Kołobrzесьkiego według danych Ministerstwa Finansów na dzień 31.12.2011 wynosiła 79530.

### Porównajmy jak to wyglądało w latach poprzednich ( w złotych )

	2011	2012	Plan 2013
• inwestycje	28 049 890,-	10 348 737,-	19 846 275,-
• wynagrodzenia i pochodne	48 113 067,-	50 048 166,-	51 652 850,-
• dotacje dla jednostek	8 210 052,-	8 644 249,-	7 886 677,-
• pozostałe wydatki bieżące	24 915 334,-	25 658 852,-	24 737 247,-
<b>Razem:</b>	<b>104 123 049,-</b>	<b>94 700 004,-</b>	<b>104 123 049,-</b>

## A tak wyglądały wydatki w latach poprzednich w procentach?



Opis wykresu:

▲ **w roku 2011** - najwięcej środków przeznaczono na wynagrodzenia w kolejności następne to: inwestycje, pozostałe wydatki bieżące, dotacje dla jednostek,

▲ **w roku 2012** - w dalszym ciągu najwyższe są wynagrodzenia, kolejne zadania: pozostałe wydatki, inwestycje i dotacje dla jednostek,

▲ **plan na 2013 rok** - najwyższy wskaźnik wydatków to wynagrodzenia, w kolejności następne to: inwestycje, pozostałe wydatki bieżące i dotacje dla jednostek.

## Na co konkretnie wydamy pieniądze w roku 2013 (bez inwestycji)?

<b>Dział</b>	<b>Opis</b>	<b>Kwota</b>	<b>Udział w wyd.bież. w %</b>
<b>Rolnictwo</b>	Prace geodezyjne na rzecz rolnictwa	<b>10 000</b>	0
<b>Leśnictwo</b>	Ekwiwalenty za grunty leśne, nadzór nad lasami	<b>335 728</b>	0
<b>Transport</b>	Bieżące utrzymanie dróg powiatowych, wydatki ZDP (bez inwestycji)	<b>2 992 844</b>	4
<b>Gospodarka mieszkaniowa</b>	Gospodarka gruntami i nieruchomościami Skarbu Państwa i mienia powiatu (bez inwestycji)	<b>126 547</b>	0
<b>Działalność usługowa</b>	Prace geodezyjne, Nadzór Budowlany	<b>818 400</b>	1
<b>Administracja publiczna</b>	Wydatki bieżące: promocji, Rady Powiatu, Starostwa, Komisje Poborowe (bez inwestycji), realizacja programu unijnego	<b>7 484 637</b>	9
<b>Bezpieczeństwo publiczne</b>	Wydatki bieżące Komendy Powiatowej PSP, zadanie zlecone dla instytucji pozarządowych	<b>3 631 770</b>	4
<b>Obsługa długu publicznego</b>	Odsetki od zaciągniętych kredytów i emisji obligacji w latach ubiegłych i roku bieżącego	<b>1 629 711</b>	2

<b>Różne rozliczenia</b>	Rezerwy: oświatowa, ogólna, zarządzania kryzysowego	<b>1 389 459</b>	2
<b>Oświata, wychowanie, edukacyjna opieka</b>	Utrzymanie bieżące szkół ponadgimnazjalnych, internatów, dotacje dla szkół niepublicznych	<b>47 414 390</b>	56
<b>Ochrona zdrowia</b>	Opłata składek zdrowotnych za osoby bezrobotne bez prawa do zasiłku, dotacje dla instytucji pozarządowych	<b>2 010 800</b>	2
<b>Pomoc społeczna</b>	Utrzymanie dzieci w Domach Dziecka, wydatki bieżące Domów Pomocy Społecznej, rodziny zastępcze, Ośrodki Wsparcia, dotacje dla instytucji, wydatki PCPR	<b>13 143 467</b>	17
<b>Pozostałe zadania pomocy społecznej</b>	Dofinansowanie Warsztatów Terapii Zajęciowej, wydatki Powiatowego Urzędu Pracy, dotacje dla instytucji, realizacja programów unijnych	<b>2 090 495</b>	2
<b>Ochrona środowiska</b>	Zadania z zakresu ochrony środowiska m.in. dofinansowanie usuwania azbestu, montaż kolektorów (bez inwestycji)	<b>118 922</b>	0
<b>Kultura, sport</b>	Dotacja dla Muzeum Oręża Polskiego, zadanie zlecone dla instytucji pozarządowych,	<b>1 079 604</b>	1
<b>OGÓŁEM WYDATKI BIEŻĄCE</b>		<b>84 276 774</b>	<b>100</b>

## **Jakie inwestycje są planowane w roku 2013 ? (stan na 1 stycznia 2013)**

1. **Budowa chodników** wspólnie z gminami – **200 000,- zł.**
2. **Przebudowa ul. Rzeczna w Kołobrzegu** – **140 000,- zł.**
3. **Przebudowa drogi powiatowej ul. Lubkowicka** w Gościnnie – inwestycja współfinansowana z Gmina Miasto Gościno, 1 050 000,- zł,
4. **Instalacje kolektorów w obiektach: Zespół Szkół im. H. Sienkiewicza, ZSO im. M. Kopernika, ZSGŻ w Gościnnie, DPS w Gościnnie** – wartość **8 099 761,- zł**, inwestycje współfinansowane ze szwajcarsko – Polskiego Programu Współpracy – lider projektu – Związek Miast i Gmin Dorzecza Parsęty w Karlinie.
5. **Skansen Morski – II etap** – wartość **110 035,- zł.**

**Zobaczmy teraz jaka kwota wydatków bieżących przypada na 1 mieszkańca powiatu w latach 2011 – 2012 plan 2013 (bez inwestycji).**

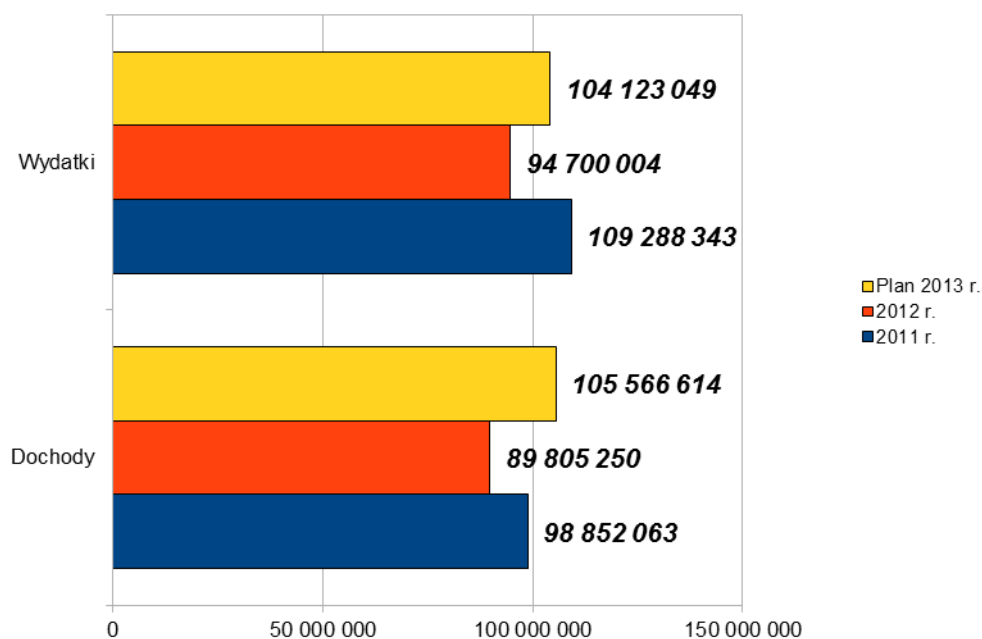
<b>Najważniejsze zadania</b>	<b>Kwota na 1 mieszkańca powiatu w zł</b>		
	<b>31.12.2011</b>	<b>31.12.2012</b>	<b>Plan na 2013</b>
- rolnictwo	1,04	0,41	0,12
- leśnictwo	4,52	4,15	4,22
- transport	54,43	42,42	37,63
- gospodarka gruntami, nieruchom.	1,47	1,42	1,59



- działalność usługowa	14,95	7,31	10,16
- administracja publiczna	104,57	104,14	94,11
- bezpieczeństwo publiczne	50,54	51,92	45,66
- obsługa długu publicznego	14,08	19,03	20,49
- oświata, edukacyjna opieka	575,99	585,97	596,18
- ochrona zdrowia	27,61	26,08	25,28
- pomoc społeczna	158,15	165,81	165,26
- pozostałe zadania pomocy społecznej	29,28	30,17	26,28
- kultura, sport	12,30	17,21	13,57
- ochrona środowiska	1,90	1,18	1,49
<b>OGÓŁEM:</b>	<b>1 051,71</b>	<b>1 060,62</b>	<b>1 059,68</b>

Liczba mieszkańców Powiatu Kołobrzeskiego według danych Ministerstwa Finansów na dzień 31.12.2011 wynosiła 79530.

## Jak kształtował się budżet w latach ubiegłych?



W latach 2011 i 2012 wynik finansowy budżetu był ujemny to znaczy dochody były niższe od wydatków. Powiat wówczas zaciągał zobowiązania w postaci zaciągania kredytów. Kredyty były wykorzystane na finansowanie wkładu własnego inwestycji. Na rok 2013 planowany jest wynik finansowy dodatni w kwocie 1 443 565,- zł, który w całości będzie przeznaczony jest na spłatę wcześniej zaciągniętych kredytów.

Omówiliśmy jak kształtuje się plan dochodów i wydatków na 2013 rok. Pamiętać jednak musimy, że budżet musi się zbilansować. A wygląda to tak:

• planowane dochody	105 566 614 zł	X
• planowane wydatki	X	104 123 049 zł
• przychody		
- wolne środki	1 000 000 zł	X
• rozchody		
- spłata kredytów	X	2 443 565 zł
	<b>106 566 614 zł</b>	<b>106 566 614 zł</b>

## Powiatowe długi

Planowany łączny dług publiczny na koniec 2013 roku wynosi **26 229 184,- zł** i stanowi zadłużenie w wysokości **24,85 %**, przy dopuszczalnym limicie **60%**.

Informator budżetowy przybliży Państwu zagadnienia gospodarki finansowej powiatu kołobrzeskiego.

Każdy mieszkaniec powiatu może zgłaszać swoje wnioski do budżetu na każdy rok budżetowy.

Zarząd Powiatu z chwilą podjęcia uchwały budżetowej w sprawie projektu budżetu na dany rok (termin ustawy do 15 listopada) – organizuje tzw. „konsultacje społeczne”.

Informacja w sprawie terminu i miejsca konsultacji jest umieszczana na stronie internetowej powiatu kołobrzeskiego z dwutygodniowym wyprzedzeniem.

**Konsultacje społeczne w sprawie budżetu powiatu na 2013 odbyły się 06 grudnia 2012 roku.**

Projekt budżetu jest sporządzany przez Zarząd Powiatu i przekazywany Radzie Powiatu w celu podjęcia uchwały budżetowej oraz Regionalnej Izbie Obrachunkowej w Koszalinie (instytucja, która kontroluje finanse samorządów) celem wydania opinii.

Za wykonanie budżetu powiatu odpowiedzialność ponosi Zarząd Powiatu, który składa w ustawowym terminie szczegółowe sprawozdanie. Podobnie jak projekt budżetu także sprawozdanie przekazywane jest Radzie Powiatu i Regionalnej Izbie Obrachunkowej.

Ocena sprawozdania z wykonania budżetu jest podstawą udzielenia bądź nieudzielenia absolutorium Zarządowi Powiatu.